

Skog-älg-rovdjur 2 april

Syftet med seminariet var att diskutera hur man kan skapa en högkvalitativ jaktbar älgstam som är i balans med betesresurserna samtidigt som den biologiska mångfalden och rekreationskällan bevaras. Totalt samlades ca 100 personer som till stor del representerade skogsbruket, jägare och myndigheter.

Gemensamma faktorer för att skapa en högkvalitativ jaktbar älgstam som är i balans med betesresurserna samtidigt som den biologiska mångfalden och rekreationskällan bevaras är:

- Gemensam målbild
- Gemensam nulägesbild
- God dialog

För att nå en gemensam målbild ansåg seminariets deltagare att det allra viktigaste var att höja kunskapsnivån. Även när det gäller att få en lyckad dialog inom och mellan älgförvaltningsgrupper (ÄFG) och älgskötselområden (ÄSO) tyckte deltagarna att utbildning och kunskap var viktigt. För att få en gemensam nulägesbild trodde majoriteten på en utökad dialog, men många ansåg också att mer forskning/inventering var nödvändigt.

Skogsstyrelsen efterlyste mer dialog och har god möjlighet att bistå med utbildning och möten för ÄFG och viltförvaltningsdelegater. Eventuellt kan uppdraget även sträcka sig till ÄSO. Utbildningarna kan till exempel handla om hur älg och skog påverkar varandras förutsättningar. Genom att uppnå balans mellan skog och älg gynnas på sikt både älgen, skogsbruket och den biologisk mångfalden.

Studieförbundet ser att de kan ha en roll när det gäller kunskapshöjning inom ÄSO, bland annat genom cirkelverksamhet. De ser också möjlighet att stötta med administration, affischering, tryckkostnad, lokaler och samordning inför möten. Intresserade kan kontakta sitt lokala Studieförjämandekontor.

Även Länsstyrelsen ska se över möjligheten att ge ekonomiskt bidrag för arbete inom älgskötselområdena. De poängterade att det är viktigt med tillfällen där alla berörda inom ÄSO får chans att lämna sina åsikter.

Seminariets deltagare var tudelade huruvida biologisk mångfald och skogen som rekreationskälla prioriterades tillräckligt högt inom älgförvaltningen i dagsläget.

Genom svaren från organisationerna och diskussionerna under dagen framkom att flera tyckte att det både för älgstammens, den biologiska mångfaldens och rekreationspotentialens skull kunde vara önskvärt med en ökad mängd blandskog med mer lövinslag. Skogsbruket anser sig dock ha för lite kunskap om hur en utveckling av blandskogar skulle te sig. Jägareförbundet menade att foderskapande åtgärder borde lyftas fram mer, något som Studieförjämandet fann intressant och gärna skulle se som ett samarbetsprojekt med andra berörda i framtiden.

Föreläsning: Den nya adaptiva älgförvaltningen, Göran Ericsson SLU

För att komma till rätta med bristerna som den förra älgförvaltningen ansågs ha har en ny förvaltning införts. Ansatsen är att den ska vara en adaptiv ekosystembaserad lokal förvaltning. Att den ska vara adaptiv kan illustreras med följande bild:



Systematiska observationer (tex älginventeringar) gör att man kan utvärdera uppsatta mål och ger mer kunskap. Utifrån det kan man vid behov omformulera målsättningarna.

Att förvaltningen ska vara ekosystembaserad innebär bland annat att den ska ske utifrån en helhetssyn på förvaltningen av land, vatten och levande resurser, samt att den ska vara kunskapsbaserad. Med lokalt förankrad avses att den ska engagera berörda för att kunna balansera lokala och allmänna intressen.

Göran menar att det finns flera utmaningar med det nya systemet. Bland annat kan det vara svårt att formulera tillräckligt mätbara mål och att ständigt se till att det data som behövs kommer in. Det kan också vara svårt att jämkla mellan motstående intressen och att hitta ett förhållningssätt som respekteras av alla.

Förvaltningens utformning:

Inom varje län finns flera älgförvaltningsområden (ÄFO). Dessa är utformade efter älgens naturliga barriärer vilket gör att varje område kan anses ha en "egen" älgstam att förvalta. Varje ÄFO har en älgförvaltningsgrupp (ÄFG) bestående av sex stycken representanter – tre markägare och tre jägare.

Inom varje älgförvaltningsområde finns älgskötselområden (ÄSO) som också har utsedda representanter för området. Representanterna från ÄFG och ÄSO ska föra dialog kring förvaltningen.

Föreläsning: Älgförvaltning i områden med stora rovdjur, Håkan Sand SLU

För dem som förvaltar älg i områden med stora rovdjur är det viktigt att känna till hur rovdjuren påverkar älgstammen i deras område. Rovdjurens inverkan på det möjliga jaktuttaget varierar beroende på flera faktorer. I rovdjurstäta områden med krav på relativt låga tätheter av älg på grund av betesskador blir endast en liten del eller inget bli över till jakt.

Vargen fäller i snitt ca 120 älgar per flock och år oberoende av antalet individer som ingår i gruppen. När man gör beräkningar och formulerar målsättningar är det viktigt att bland annat känna till hur många flockar som berör det aktuella området, hur stor del av ytan som utgörs av vargrevir samt hur stor del av reviret/reviren som inryms i det aktuella älgförvaltningsområdet (ÄFO:t). Det finns individuella skillnader mellan vargflockar som gör att vissa revir frångår genomsnittet för hur stort uttaget blir ur den lokala älgpopulationen. Även tätheten av alternativa bytesdjur såsom rådjur påverkar uttaget. Ett sätt att uppskatta vargens uttag i en lokal älgpopulation kan därför vara att använda avskjutningssiffror på rådjur.

Björn och varg i Skandinavien dödar huvudsakligen älgkalvar. Ett effektivt sätt att kompensera för rovdjurens inverkan är att minska avskjutningen av älgkor, vilket ökar deras andel bland vuxna djur och därmed ökar också produktionen av kalv i älgpopulationen. Det finns även andra kompensationsstrategier.



Filmade föredrag och faktablad om den nya älgförvaltningen och älgförvaltning i rovdjursområden hittar du på:

www.slu.se/algforvaltning

Studiefrämjandet arrangerar studiecirkelar med detta material som utgångspunkt. Vid intresse av att delta i en cirkel, kontakta ditt närmaste Studiefrämjandekontor!

Länk till Skogsstyrelsens hemsida om viltskador:

www.skogsstyrelsen.se/Aga-och-bruka/Skogsbruk/Skador-pa-skog/Viltskador

Resultat från eftermiddagens diskussion:

Under vintern har ett tiotal studiecirkel hållits i syfte att diskutera samma frågeställning som seminariets. Cirkelarna har haft möjlighet att lämna in sina åsikter till Studieförbundet som vidarebefordrat dem till Länsstyrelserna.

Även ett flertal organisationer fick i förväg svara på ett antal frågor som var kopplade till seminariets tema. Svaren från organisationer och cirkel redovisades under seminariedagen.

Vilka faktorer är viktigast för att skapa en högkvalitativ jaktbar älgstam som är i balans med betesresurserna samtidigt som den biologiska mångfalden och rekreationsskällan bevaras?

Länsstyrelsen

- Inventering för att kunna formulera mätbara och realistiska mål.
- Fungerande samverkan med tydliga roller/ansvar.
- Genomtänkta förvaltningsmål med ett brett stöd

Skogsstyrelsen

- Insikt och respekt för att det övergripande målet gäller samtliga inblandade.
- Tillgång till objektiva beslutsunderlag för en gemensam bild av hur verkligheten ser ut.
- God dialog och samtalsklimat där man visar förståelse för varandras verklighet.

Jägareförbundet

- Gemensam målbild.
- Gemensam nulägesanalys.
- Realistiska mål.

Skogsbruket

- Anpassad klövvilttäthet för att få acceptabla betesskador.
- Anpassade rovviltstammar ur biologiskt och socioekonomiskt perspektiv.
- Anpassade förväntningar när det gäller jaktuttag av klövvilt.

Naturskyddsföreningen

- Relevant vetenskapligt underlag.
- Flerartsperspektiv/samförvaltning.
- Öka mängden blandskog med träd i olika åldrar och större lövinslag mindre betesskador, friskare klövvilt, rikare biologisk mångfald och högre sociala värden.

Exempel från studiecirkel

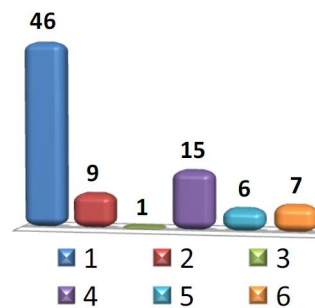
- Ekonomiskt stöd för arbete inom älgskötselområdena (ÄSO).
- På vissa håll svår dialog med skogsbolagen.
- Friare utrymme för kalvavskjutningen pga av svåröversäglbara variationer, t.ex. predation.

Utifrån svaren från organisationerna uttolkades att **en gemensam målbild**, **en gemensam nulägesanalys** och **dialog** var viktiga faktorer för framtiden.

Därför fördjupades diskussionerna under seminariet kring dessa faktorer genom att deltagarna med hjälp av mentometerknappar fick svara på följdfrågor. De fick även svara på frågor kring motivation hos jägare, skogen som rekreationsskälla och biologisk mångfald.

Allra viktigast för att nå en gemensam målbild är...

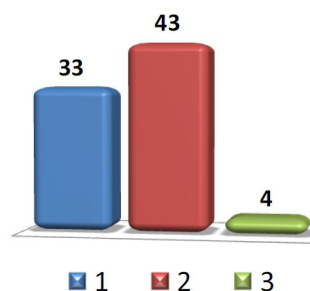
1. Mer information/högre kunskap
2. Fler möten/dialog
3. Mer pengar
4. Mer respekt för tagna beslut
5. Tiden kommer leda dit
6. Annat



Seminariets deltagare ansåg att utbildning borde vara viktigast för en gemensam målbild.

Allra viktigast för att nå en gemensam nulägesbild är...

1. Mer forskning och inventeringar
2. Mer dialog
3. Annat

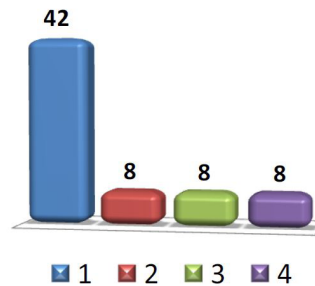


För att få en gemensam nulägesbild trodde majoriteten på mer dialog, men många ansåg också att mer forskning/inventeringar var nödvändigt.

Älgförvaltningsgrupperna och älgskötselområdena utgör grunden för den nya älgförvaltningen. Enligt de tillfrågade organisationerna kan dialogen inom och mellan dessa grupper på vissa håll behöva utvecklas.

Hur fås en fungerande dialog inom ÄFG?

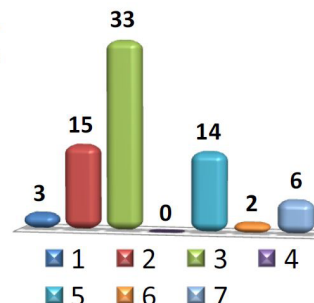
1. Gemensamma utbildningar
2. Mötesstöd
3. Tiden kommer leda dit
4. Övrigt



För att uppnå en god dialog inom älgförvaltningsgrupperna (ÄFG) ansåg seminariets deltagare att gemensamma utbildningar för representanterna var den viktigaste faktorn.

Hur fås en fungerande dialog inom ÄSO?

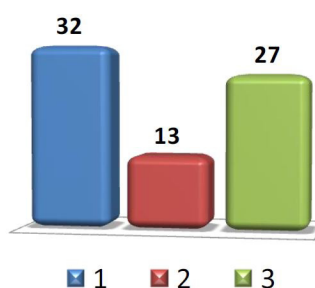
1. Ekonomiskt stöd för arbete inom ÄSO
2. Gemensam utbildning för företrädare
3. Högre kunskap om viltet och förvaltningen hos "alla berörda"
4. Mötesstöd
5. Högre motivation att delta genom tydligare process och feedback
6. Tiden kommer leda dit
7. Övrigt



För att uppnå en god dialog inom älgförvaltningsområdena (ÄFO) ansåg seminariets deltagare att högre kunskap var den viktigaste faktorn.

Sker en omfattande dialog mellan ÄFG - ÄSO?

1. Ja
2. Nej
3. Vet inte

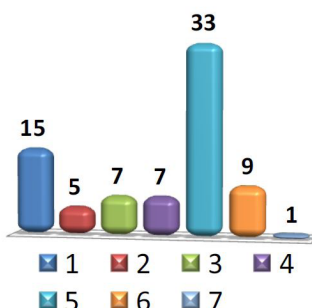


Många av deltagarna tyckte att det sker en omfattande dialog mellan älgförvaltningsgrupperna (ÄFG) och älgförvaltningsområdena (ÄFO).

I områden med högt predationstryck och/eller där man vill minska älgstammen på grund av betesskador finns risk att motivationen hos jägarkåren minskar.

Viktigast för att bibehålla motivationen är...

1. Tydlig information om varför klövviltet ska minskas
2. En lägre stam bör kompenseras med högre kvalitet
3. Värdet och behållningen av jakten måste bli en helhetsupplevelse och inte lika starkt kopplad till skottchansen
4. I områden med stora betesskador bör markägarsidan visa vilka åtgärder man gör för att öka foderutbudet
5. Aktiv och tydlig rovdjursförvaltning
6. Anpassade arrendekostnader
7. Annat

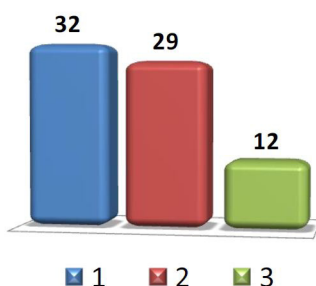


Seminariets deltagare ansåg att det viktigaste för att bibehålla motivationen hos jägare är en aktiv och tydlig rovdjursförvaltning.

I den nya älgförvaltningen ska det tas hänsyn till den biologiska mångfalden. Skogen som rekreationskälla är en annan aspekt att ta hänsyn till.

Prioriteras biologisk mångfald tillräckligt högt i dagens förvaltning?

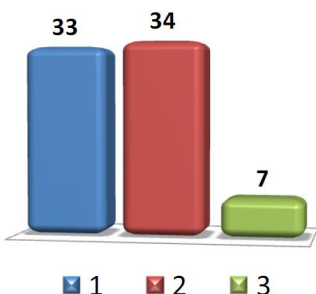
1. Ja
2. Nej
3. Vet inte



Ungefär hälften av deltagarna tyckte att biologisk mångfald prioriteras tillräckligt högt i den nya älgförvaltningen.

Prioriteras skogen som rekreationskälla tillräckligt högt idag?

1. Ja
2. Nej
3. Vet inte



Ungefär hälften av deltagarna tyckte att skogen som rekreationskälla prioriteras tillräckligt högt i den nya älgförvaltningen.