



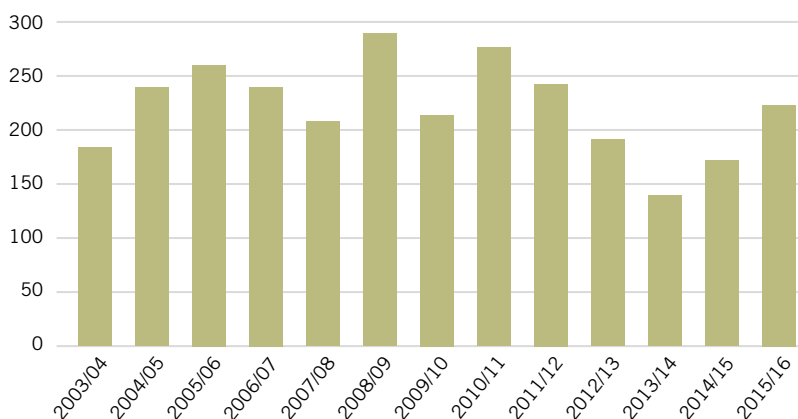
VINTERN 2015/16

ROVDJURSINVENTERING LODJUR

Lodjuren fortsätter att öka

Resultaten från inventeringen 2015/16 visar att det finns cirka 1 300 lodjur i Sverige. Det är en fortsatt ökning sedan 2013/14 då resultatet var omkring 840 lodjur. Procentuellt ses den största ökningen i mellersta och södra Sverige.

ANTAL FAMILJGRUPPER I SVERIGE



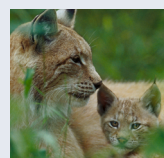
Totalt dokumenterades 273,5 familjegrupper (honor med ungar) av lodjur i Sverige och Norge. Av dessa fanns 221,5 familjegrupper i Sverige (en familjegrupp delas med Finland). I de flesta länen har antalet familjegrupper ökat sen i fjol. Populationsberäkningar utifrån inventeringsresultaten anger att det fanns cirka 1 300 lodjur i Sverige och totalt cirka 1 600 i Sverige och Norge under vintern 2015/16. Referensvärdet för gynnsam bevarandestatus för lodjuret i Sverige är minst 870 individer.

Mellan förvaltningsområdena var fördelningen 112 familjegrupper i norra, 85 i mellersta och 24,5 i södra. Procentuellt har den största ökningen skett i mellersta och i södra Sverige.

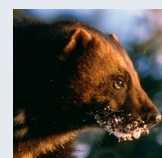
Så här vet vi hur många lodjur det finns

Inventeringarna bygger i huvudsak på familjegrupper. För att beräkna det totala antalet individer i populationen används så kallade omräkningsfaktorer som är baserade på vetenskapliga grunder. Dessa beräkningar bygger på data som tagits fram via forskning om reproduktion och dödlighet på radiomärkta djur.

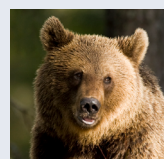
Inom vetenskapen beräknas osäkerheten i beräkningarna och anges ofta med 95 procent konfidensintervall (95% CI). I jämförelse med andra populationsberäkningar av vilda djur världen över, är denna osäkerhet att anse som relativt liten. Det totala antalet lodjur i Sverige och Norge vintern 2015/16 beräknas till cirka 1600 individer. Osäkerhetsfaktorn (konfidensintervallet) ligger mellan 1367 och 1881 lodjur. I Sverige beräknas antalet lodjur till cirka 1300 med ett konfidensintervall mellan 1111 och 1516.



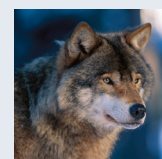
Lodjur



Järv



Björn



Varg

Inventering av rovdjur

Sedan 2012 inventeras järv och lodjur med hjälp av en gemensam metodik för Sverige och Norge. Sedan hösten 2014 finns även gemensam metodik för björn och varg. Roddjursstammarna inventeras årligen för att veta hur stora stammarna är och var rovdjuren finns. Kunskapen om djuren är nödvändig för att kunna genomföra åtgärderna enligt Art- och habitatdirektivet, för en hållbar och långsiktig viltförvaltning, och utgör bland annat grund för beslut om jakt, för förebyggande åtgärder och för ersättning till samebyarna för förekomst av rovdjur.

Faktorer som påverkar

Den fortsatta ökningen i Sverige är sannolikt en kombination av flera faktorer, såsom en verklig ökning av stammen, ny inventeringsmetodik för de tre senaste säsongerna samt att beståndet de senaste två åren kan ha underskattats på grund av svåra inventeringsförhållanden. Populationsökningen kan också bero på ett reducerat jaktuttag i Sverige de senaste åren.

Andelen lodjurshonor som får ungar kan variera en del mellan åren, så kallad mellanårsvariation, vilket påverkar inventeringsresultatet. Enstaka år kan en stor andel av de vuxna honorna få ungar medan det under andra år är en mindre andel som lyckas med detta. Varför det förhåller sig så vet man inte med säkerhet idag, men variationen i näringsstillgång, klimat och ålderssammansättning bland honorna kan vara möjliga förklaringar.

En annan osäkerhetsfaktor är om alla familjegrupper är återfunna under inventeringen, till exempel på grund av varierande snö- och spårförhållanden.

För att ytterligare förbättra inventeringarna och skapa bättre och säkrare inventeringsresultat uppmanas intresserad allmänhet att bidra med sina rovdjursobservationer i Skandobs (via mobilappen Skandobs touch eller på www.skandobs.se) eller till Länsstyrelsen.

Här finns lodjuren

Lodjurens utbredningsområde är i huvudsak knutet till skogslandskapen men de förekommer även i fjällområden och i landets södra delars slättlandskap. Lodjuren, framför allt hanarna, kan vandra långt och arten kan därför förväntas förekomma överallt i Sverige utom på Gotland.

Lodjuren hävdar inte revir utan har så kallade hemområden. Hane och hona lever åtskilt i olika hemområden och de går främst ihop under parningstiden. Mor och dotter eller systrar har ofta hemområden tätt inpå varandra, detta är en av anledningarna till att spridningen av lodjur söderut har gått långsamt.

De tätaste bestånden av lodjur förekommer i de delar av Skandinavien där det finns gott om bytesdjur, framför allt av rådjur eller ren.

Lodjurspopulationen i Sveriges samtliga tre förvaltningsområden uppvisar en fortsatt ökning. Under inventeringen 2015/16 dokumenterades familjegrupper i samtliga län utom Gotland.

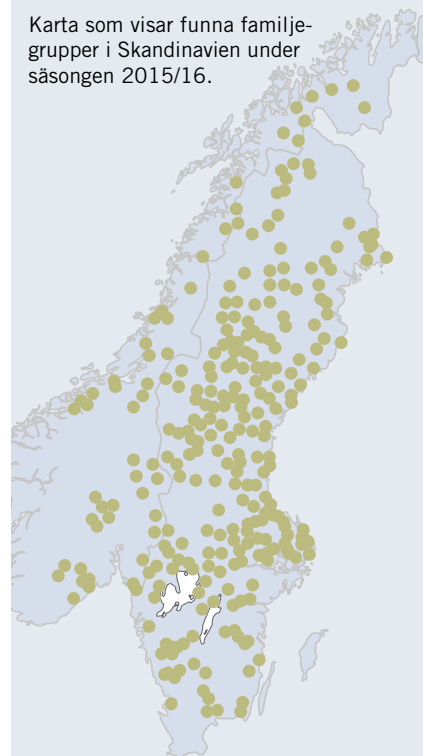
Så här används inventeringsresultaten

Inventeringarna ger kunskap om rovdjursstammarnas storlek, var de lever och hur de utvecklas över tiden. Bra underlag är nödvändiga för att det ska vara möjligt att bedriva en ansvarsfull och långsiktigt hållbar förvaltning av våra stora rovdjur. Inventeringsresultaten ska ge underlag för uppföljning enligt Art- och habitatdirektivet och av nationella och regionala mål för rovdjursstammarnas status och utveckling, och ligger bland annat till grund för ersättning för rovdjursförekomst till samebyar. Inventeringsresultatet utgör även grund för beslut om jakt och används för planering av skadeförebyggande åtgärder.



FAMILJGRUPPER LODJUR

Karta som visar funna familjegrupper i Skandinavien under säsongen 2015/16.



● Säkra eller dokumenterade familjegrupper

KÄLLA: VILTSCADECENTER OCH ROVBASE

Så här inventeras lodjuren

Inventering av lodjur pågår från första oktober till sista februari varje år och bygger på registrering av familjegrupper (honor och ungar). De flesta observationerna sker på spår och för att undvika att samma grupp av lodjur räknas flera gånger kan spårlopporna särskiljas ute i fält eller genom matematiska beräkningar som bygger på hur långt ett lodjur förflyttar sig under ett dygn, så kallade avståndskriterier. Lodjursspåren dokumenteras med foton och GPS-loggar. Dessutom används även direkta observationer av lodjurshonor med ungar, data om familjegrupper från pågående forskningsprojekt och inrapporterade döda lodjursungar, inklusive lodjur som fällts under jakt. I södra och mellersta Sverige är inventeringen en utmaning eftersom möjligheten till dokumentation av familjegrupper under enskilda år kan påverkas av till exempel snöfattiga vintrar och svåra spårförhållanden. En bra hjälp i inventeringen, framförallt i de södra, snöfattiga delarna är länsstyrelsernas viltkameror och allmänhetens foto.

För att veta mera om inventeringar av rovdjur, se faktablad och instruktioner på Naturvårdsverkets webbplats www.naturvardsverket.se/rovdjur. Här finns också mer information om lodjur och andra rovdjur.

Vem gör vad i inventeringsarbetet

Flera myndigheter och organisationer är delaktiga i rovdjursövervakningen. Naturvårdsverket har det övergripande ansvaret för att reglera hur inventeringsarbetet ska genomföras samt för att granska och fastställa de årliga inventeringsresultaten.

Länsstyrelserna ansvarar för inventeringarna av lodjur och de andra stora rovdjuren på regional nivå. Länsstyrelsen dokumenterar och kontrollerar de rovdjursobservationer som har betydelse för inventeringsresultaten. All dokumentation sparas i databasen Rovbase. Länsstyrelsernas rovdjursinventeringar i renskötselområdet bedrivs i nära samarbete med landets 51 samebyar.

Svenska Jägareförbundet bidrar också i inventeringsarbetet bland annat genom att registrera rovdjursobservationer i samband med jakten och bistå länsstyrelsen i inventeringar. Jägareförbundet har även fått ett utökat uppdrag, bland annat för att i högre utsträckning än tidigare arbeta med att få jägare och övrig allmänhet att bidra till inventeringsarbetet och för att sprida information om såväl inventeringarnas genomförande som dess resultat. Statens Veterinärmedicinska Anstalt (SVA) samlar in data och prover från döda rovdjur så att andra myndigheter och institutioner får de data och prover som efterfrågas. Viltskadecenter (på Sveriges Lantbruksuniversitet) sammanställer inventeringsresultaten.

Databaser för inventering

I arbetet med rovdjursinventeringarna använder man inom viltförvaltningen en gemensam norsk-svensk databas "Rovbase". För närvarande pågår ett utvecklingsarbete med att göra de inventeringsdata som inte omfattas av sekretess tillgängliga även för allmänheten och redan nu finns en mängd information om döda djur och DNA-prover tillgängliga.

www.rovbase.se

För att omhänderta allmänhetens observationer har Rovdata i Norge i samarbete med Naturvårdsverket utvecklat den gemensamma databasen Skandobs med tillhörande mobilapp där den som är intresserad kan rapportera observationer av stora rovdjur.

www.skandobs.se